

La vie associative au ReNârd - Communiquer largement pour mieux sensibiliser - Sensibiliser un large public dans les Ardennes - Agir concrètement en faveur de la biodiversité - Suivis de la faune sauvage ardennaise - Les études menées par l'association - Agir au plus près des acteurs

# RAPPORT D'ACTIVITÉS 2025

Association REgroupement des Naturalistes ARDennais

Mars 2026



REGROUPEMENT DES  
NATURALISTES  
ARDENNAIS



**Adresse** : 3 Grande Rue,  
08 430 POIX-TERRON

**Téléphone** : 03 24 33 54 23

**Mail** : [contact@renard-asso.org](mailto:contact@renard-asso.org)

**Facebook** : Association ReNard

**Site internet** : [www.renard-asso.org](http://www.renard-asso.org)

**Groupe photos** :

[www.photo-renard.fr](http://www.photo-renard.fr)

**S'entraîner** : [www.biofotoquiz.ch](http://www.biofotoquiz.ch)

**SIRET** : 424.892.925.000.19

**Crédit photo couverture** :

Fauvette à tête noire © Paolo Tessari

**Crédit photo ci-dessus** :

*Adelphocoris lineolatus* © Kevin Georgin

Droséra à feuilles rondes © Lucile Puech

Lapin de Garenne © Victor Perrette

Association loi 1901 au titre de la  
protection de l'environnement, 23 janvier 1995

**Membre d'Odonat Grand Est et FNE**



# SOMMAIRE

**La vie associative au  
ReNard**

**Communiquer plus  
largement pour mieux  
sensibiliser**

**Sensibiliser un large public  
dans les Ardennes**

**Agir concrètement en faveur  
de la biodiversité**

**Suivis de la faune sauvage  
ardennaise**

**Les études menées par  
l'association**

**Agir au plus près des acteurs**



# EDITO

Par Jérôme Hallet, président du ReNard

Voir autant de personnes réunies à une Assemblée Générale me prouve une fois de plus tout l'intérêt que vous portez à cette petite asso ardennaise et je vous en suis très reconnaissant.

Vous devez être très certainement « amoureux de la nature » ? Comme le présente Olivier dans sa nouvelle illustration du programme des sorties nature 2026.

Mais revenons à 2025 et montez avec moi dans l'ascenseur émotionnel de l'environnement !

Débutons avec les 30 ans de notre asso, un anniversaire réussi avec au programme bonne humeur, convivialité et beaucoup de prospections naturalistes malgré une météo pour le moins trèèèèèè clément... chaude... trop chaude ?

Un reflet de ce qui s'est passé au niveau mondial avec l'une des années les plus chaudes jamais enregistrées...

2025 marquait aussi un autre anniversaire, les 10 ans de la Cop 21 et les accords de Paris, dont l'objectif était de limiter le réchauffement global à 1,5°C d'ici la fin du siècle.

À l'heure actuelle, on est plutôt parti sur +2,6°C, arfff...

Mais sans cet accord, on serait plutôt autour de +4°C, aaaahhhh !!!!

Ça va ? Tout le monde se sent bien dans l'ascenseur émotionnel de l'environnement ? Personne ne veut descendre ?

Je continue : très bonne nouvelle pour les ornithos et autre amateurs d'espèces ailées avec la première mention de nidification dans les Ardennes de l'Élanion blanc ! Magnifique petit rapace très photogénique.

Groupe photo, à vos appareils ! Mais pas trop près quand même, la bestiole est certes photogénique mais pas insensible au dérangement des paparazzi...

Pour rester dans le champ lexical de la photo, petit focus sur les suivis de nidification de la Cigogne blanche réalisés par quelques bénévoles, merci à Pascal, Claude, Luc, Jacques et tous les autres fournisseurs de données.

Il a été remarqué une forte diminution des jeunes à l'envol, à titre d'exemple, à Vrizy, sur 31 nids, 12 jeunes, 0 à l'envol.

La cause la plus probable est la prédation par le raton laveur, ce mammifère masqué tellement mignon mais qui se révèle être une plaie de plus pour la biodiversité.

Il est très mobile, excellent grimpeur, très bon nageur, opportuniste sur sa nourriture et très intelligent. Il est pourtant chassé, piégé et victime de collisions routières, mais malgré tout en expansion.

Que faire face à cela ?

Peut être rien et laisser faire...

Selon une étude du Muséum de Paris portant sur la politique de régulation des nuisibles (les ESOD), il est démontré que « la destruction de ces animaux nuisibles » ne réduit pas les dégâts et que le coût des abattages est d'environ 100 millions d'euros pour seulement 15 millions d'euros de dégâts. En résumé il n'y a aucune preuve de bénéfices à détruire massivement des espèces susceptibles d'occasionner des dégâts. Voici le lien de cette étude complète : <https://www.mnhn.fr/fr/actualites/la-guerre-aux-nuisibles-ne-reduit-pas-les-degats>

Dans un tout autre domaine mais toujours dans cette optique de ne rien faire, je pense à ce projet de re-naturalisation d'une ancienne zone militaire en République Tchèque où une famille de castors a permis, en 3 ans seulement la création d'une zone humide faisant économiser à la collectivité un peu plus d'un million d'euros.

D'un côté les conséquences désastreuses du réchauffement climatique et des autres erreurs humaines qui nous permettent de rencontrer de nouvelles espèces sans bouger de chez soi, de l'autre côté de nouvelles espèces qui apparaissent au détriment d'autres.

Nous naviguons entre émerveillement et désœuvrement, nous oscillons entre évolutions et perturbations, faut-il agir ? Ne rien faire ?

Tout s'embrouille, l'ascenseur émotionnel est trop fort et je préfère prendre les escaliers...

Ahhh, profitons de ces escaliers pour redescendre tranquillement d'un étage pour se poser, contempler la faune et la flore qui nous entourent encore comme le faisait si bien le botaniste Francis Hallé avec son carnet à croquis.

Je vous laisse sur cette image, n'oubliez pas de planter des arbres et un grand merci pour vos signatures contre la loi Duplomb !



*Les 30 ans du ReNard - Week-end des ReNardeaux 2025  
© Frédéric Delalande*

# LA VIE ASSOCIATIVE AU RENARD

**LES ADHÉRENTS ET LE BÉNÉVOLAT**

**LES MEMBRES DU CONSEIL D'ADMINISTRATION**

**LES PERMANENTS**

**LE 30 ANS DU RENARD**

**LE GROUPE PHOTO**

## LES ADHÉRENTS ET LE BÉNÉVOLAT

En 2025, l'association a pu compter sur le soutien de 241 adhérents pour 147 adhésions, soit 72 adhésions simples, 64 adhésions familiales et 11 adhésions réduites. Nous enregistrons 26 nouvelles adhésions.

Chaque fin d'année, nous comptabilisons le bénévolat valorisé, c'est-à-dire le temps que les adhérents ont mis à disposition de l'association. En 2025, 31 adhérents ont participé activement à la vie associative du ReNARD pour un total de près de 2668 heures.

## LES MEMBRES DU CONSEIL D'ADMINISTRATION

L'association est une fois de plus présidée par Jérôme HALLET, épaulé par un bureau composé de Luc GIZART (vice-président), Marie-Hélène GUISLAIN (secrétaire) et Olivier CADILHON (trésorier). Le Conseil d'Administration est composé de Graciane LESAGE, Jean-Philippe ASCAS, Thierry HARDY et Jean-Louis POMMIER. Suite à l'Assemblée Générale du 29 mars 2025, le Conseil d'Administration a été complété par l'arrivée de Maryline HENRIET.

Les administrateurs ont passé 135 heures en préparation et réunion de 5 CA en 2025.

## LES PERMANENTS

Durant l'année 2025, le ReNARD a poursuivi ses missions grâce à son équipe salariée : Nicolas HARTEUR (directeur), Valentin LEQUEUVRE, Jérémie POTAUFEUX et Lilian PONCELET-QUINTARD (chargés de mission), Lucile PUECH (chargée de projets), Clément ASCAS (chargé d'étude) et Delphine BURNET (appui administratif, communication et vie associative), ainsi que du pôle animation nature composé de Guillaume MOLENDINI (référent animateur nature), Manon PLOIX-NICOD et Camille VENAYRE (animatrices nature).

## LES 30 ANS DU ReNARD

En 2025, le ReNARD a fêté ses 30 années d'existence lors d'un week-end dans l'Est des Ardennes les 21 et 22 juin. Lors de ce week-end, de nombreuses prospections se sont déroulées tout autour du gîte loué pour l'occasion par l'association sur la commune de Nouart.

Cet événement a rassemblé 46 adhérents de l'association, sur la journée du samedi et du dimanche.

Au total, 1 021 données ont été collectées, pour 14 taxons et 204 espèces. Plusieurs espèces remarquables ont été observées : la Cigogne noire, l'Agrion de Mercure ou encore la Noctule commune.

## LE GROUPE PHOTO

En 2025 l'activité du groupe photo n'a pas nettement évolué mais les idées d'activités à venir se développent.

Ce sont donc 2 réunions qui ont eu lieu ainsi que 4 concours concernant les oiseaux, le contre-jour, les papillons et le flou. Pour rappel, ces concours permettent aux participants d'interpréter le sujet, de se l'approprier et de s'exprimer. Il permet aussi d'aiguiser l'esprit critique et de mieux comprendre les erreurs commises.

L'idée de la création d'un observatoire est née et ce projet, à ce jour, a bien avancé car sa pose est prévue en avril-mai 2026.

Le remplacement de l'ancien site internet « photonature 08 » est toujours en cours et il commence à prendre forme. Un grand merci à Richard et à Claude qui se démènent contre vents et marées.

Pour rappel, le groupe photo est ouvert à toutes et à tous que vous participiez ou non aux activités, notamment aux concours.



Concours thèmes « oiseaux » et « papillons »  
Grèbe castagneux © Maryline Henriet  
Petit Mars changeant © Luc Gizart





*Pouillot véloce © Paolo Tessari*

# COMMUNIQUER LARGEMENT POUR MIEUX SENSIBILISER

**L'INFO'VETTE**

**LA COMMUNICATION EXTERNE, TOUJOURS ET ENCORE**

**L'IN'FOX**

**LE PROGRAMME DES SORTIES NATURE**

## L'INFO'VETTE

En 2025, nous comptons encore une fois 4 nouvelles éditions de notre bulletin trimestriel. L'Info'vette permet à tous les adhérents le souhaitant de partager un texte, une photo, un dessin, un poème. N'hésitez donc pas à proposer vos œuvres et suggestions. Un grand merci à Graciane LESAGE pour toutes ces années de précieuse contribution et, pour 2026, bienvenue au nouveau coordinateur de l'Info'vette, Olivier CADILHON.

Pour la rédaction, la correction des textes et la mise en page, les bénévoles ont donné environ 200 heures de leur temps. Sans eux, l'Info'vette n'aurait pas la même qualité. Merci !

## LA COMMUNICATION EXTERNE, TOUJOURS ET ENCORE

Annnonce de nos sorties, animation et autres ateliers grand public, présentation des dernières actions, sensibilisation, découvertes naturalistes... La communication externe passe par la rédaction d'articles variés, publiés sur nos différents réseaux :

- ◇ Le site internet : <https://www.renard-asso.org/>
- ◇ Facebook : @AssoReNArd
- ◇ Instagram : @assorenard
- ◇ LinkedIn : Regroupement des Naturalistes ARDennais (ReNArd)

## L'IN'FOX

Un Infox est paru en 2025 concernant le petit monde des sauterelles, grillons, criquets et tétrix.

Outre une section concernant la biologie de ces insectes, il permet aussi de mieux connaître les espèces présentes dans les Ardennes. Vous y trouverez donc la répartition, le milieu fréquenté, la période d'activité et bien entendu une description de son habitus ainsi que de son chant, pour les espèces qui aiment à se faire entendre – les tétrix n'utilisent pas ou si faiblement le chant qu'il n'est pas possible de les détecter.

Ce sont donc une cinquantaine d'espèces recensées dans le département qui sont décrites ainsi que celles susceptibles d'arriver bientôt sous nos latitudes, dérèglement climatique oblige.

Un grand merci à Luc pour tout ce travail !



## LE PROGRAMME DES SORTIES NATURE

En 2025, le programme commun à différentes associations et collectivités souhaitant défendre la richesse de la biodiversité du département a de nouveau été publié. Réalisé par nos soins, ce calendrier regroupe donc les animations, activités, balades, ateliers, conférences... organisés tout au long de l'année dans les Ardennes par le ReNArd, mais aussi par les Amis du Parc, le Conservatoire d'espaces naturels Champagne-Ardenne, la Maison de la Nature de Boult-aux-Bois, Nature et Avenir, le Parc Naturel Régional des Ardennes et la Société d'Histoire Naturelle des Ardennes.





*Cycle pédagogique pollinisateurs : les enfants apprennent le fonctionnement d'une fleur grâce à une maquette © ReNârd*

## **SENSIBILISER UN LARGE PUBLIC DANS LES ARDENNES**

**INTERVENTIONS AUPRÈS DES PUBLICS ADULTES ET FAMILIAUX  
ÉDUCATION À L'ENVIRONNEMENT AUPRÈS DU PUBLIC JEUNE  
AU PLUS PROCHE DU PUBLIC : LA TENUE DE STANDS**

## INTERVENTIONS AUPRÈS DES PUBLICS ADULTES ET FAMILIAUX

### LE GRAND PUBLIC TOUJOURS À L'HONNEUR

En 2025, le programme à destination du grand public a été marqué par un nombre plus limité d'interventions mais d'une grande variété dans le format des événements proposés.

Tout d'abord, on note une diversité de projets et de partenariats ayant mené l'association à conduire des séances auprès du grand public. Les événements du programme ont été organisés dans le cadre d'Atlas de la Biodiversité Communale, de projets de Restauration de la Trame Verte et Bleue, du programme Régional des sorties nature, du Projet « des Sorties Pour Toute la Famille » porté par le ReNÀrd, d'un partenariat avec la Maison du Patrimoine de Sedan...

Et de cette diversité découle une grande variété dans les contenus proposés et, par la même occasion, les publics ciblés (sorties nature, grands jeux en nature type escape game, des sorties contées ou des ateliers de bricolage en lien avec la biodiversité).

Ainsi, 16 animations ont été proposées pour un total de 280 personnes accueillies soit en moyenne environ 17 personnes par séance.

### INTERVENTIONS DANS LE CADRE DU CONTRAT DE VILLE DU QUARTIER « CŒUR DE VIE DE RETHEL »

Comme chaque année, le ReNÀrd s'inclut dans la programmation du contrat de ville du quartier « Cœur de vie » de Rethel. En partenariat avec la maison relais de l'UDAF, accueillant des résidents sous tutelle, l'association propose des séances d'initiation à la nature sous divers aspects :

◇ Des séances bricolage pour la création d'abris pour la faune. Cette année nous avons fabriqué des abris à Chauves-souris qui seront installés dans le jardin de la résidence ;

◇ Des sorties nature autour de Rethel (Monts de Sery, voie verte, étang Godart...) pour mieux connaître la nature ;

◇ Un atelier « cuisine sauvage » en deux temps (cueillette et confection d'un repas convivial).



## ÉDUCATION À L'ENVIRONNEMENT AUPRÈS DU PUBLIC JEUNE

### 2025 : UNE ANNÉE RICHE EN PROJETS STRUCTURANTS AUPRÈS DES ENFANTS

Premièrement, au cours de l'année écoulée, on note une augmentation significative du nombre de projets en lien avec l'Éducation à l'Environnement et au Développement Durable portés ou animés par le ReNÀrd. Il en découle une augmentation de la taille de l'équipe d'animation avec la venue de Camille VENAYRE sur un poste hybride entre animatrice et chargée d'études. Bienvenue à elle !

Enfin, on remarque une amélioration « qualitative » dans les projets menés puisque l'équipe s'est davantage attelée à mener des cycles pédagogiques (supérieur à 2 séances) et même des projets longs (10 séances ou plus). Côté enfants, ce sont 115 animations qui ont été réalisées à destination d'environ 1 500 écoliers et 80 enfants hors cadre scolaire. Ci-après, le détail des projets.

### PROJET PÉDAGOGIQUE 2025 :

#### « LES POLLINISATEURS SAUVAGES »

Comme chaque année, le ReNÀrd propose à une quinzaine de classes du cycle 1 à 3 du département de prendre part à un projet phare. En 2025 le projet portait sur les Insectes pollinisateurs sauvages. Au cours de 3 séances, les élèves ont pu découvrir les particularités des Insectes et la pollinisation, aménager un « observatoire des Insectes pollinisateurs » au sein de leur établissement, s'initier aux sciences participatives et aller à la rencontre des Insectes sauvages lors d'une sortie nature. Ce nouveau cycle pédagogique a reçu des retours très positifs de la part des enseignants et des enfants.

Projet financé par la Région Grand Est et la Fondation Léa Nature.

## **LES DEUX PROJETS LIFE BIODIV'EST**

L'association a accompagné deux projets dans le cadre du volet scolaire du programme LIFE Biodiv'Est. Ce programme vise à proposer à un groupe d'élèves d'investir un lieu de nature à des fins pédagogiques, scientifiques ou pour prendre part à sa gestion et sa valorisation.

Ainsi nous avons accompagné les 6<sup>èmes</sup> du Collège Léo Lagrange dans l'aménagement d'un espace de classe extérieur, d'un laboratoire de découverte de la nature et d'un jardin sensoriel au sein du collège. Bien sûr, l'investissement de l'équipe éducative du collège a rendu possible l'opération et lui a conféré un large rayonnement. En effet, les élèves ont présenté leur projet lors du concours des rencontres départementales des collèges au Centre des Congrès du Lac des Vieilles Forges. Ils n'ont malheureusement pas remporté le premier prix mais les couloirs du Centre des Congrès murmurent que cela s'est joué à peu de chose. Félicitations à eux !

L'autre projet accompagné était celui des élèves de CM du pôle scolaire de Novion-Porcien. Intitulé « la ruelle verte », il consistait à rendre accueillant pour la nature un lieu de passage tondu en cœur de village. Au programme : plantations de petits fruitiers, gestion différenciée, gîte à Hérisson... Le tout étudié, confectionné et proposé à la Mairie par les enfants eux-mêmes !

Le programme LIFE Biodiv'Est est financé par un groupement de financeurs publics (L'Europe, les trois Agences de l'Eau, la Région Grand Est et l'Office Français de la Biodiversité).



*Projet LIFE à Novion-Porcien : abri à hérissons fabriqué par les élèves © ReNARD*

## **LES AIRES TERRESTRES ÉDUCATIVES (ATE)**

Les ATE proposent aux enfants d'être partie prenante d'un projet dans lequel ils vont devoir mettre en œuvre des actions sur un espace naturel proche de leur établissement. Ces lieux deviennent alors des espaces où la nature est préservée et qui peuvent servir de laboratoire à ciel ouvert pour de nombreux enseignements.

En 2025, le pôle animation a accompagné 3 Aires Terrestres Educatives. Pour la deuxième année consécutive, les élèves du collège le Lac (5<sup>ème</sup> et 4<sup>ème</sup> SEGPA) et les cycles 2 de l'école Esplanade à Sedan ont pu continuer leurs projets autour de la nature du Lac de Sedan.

Réalisation de contenus de vulgarisation et suivis scientifiques pour les uns, tandis que les autres se sont attelés à la création d'un « livret de l'observateur » à destination des visiteurs du lac.

L'année écoulée a également vu le lancement d'un projet avec le collège Salengro de Charleville-Mézières. Les écodélégués ont pu découvrir et choisir leur site d'intervention : le Campus Sup Ardennes de Charleville-Mézières. La proximité avec le collège, le soutien de l'administration du campus et les milieux naturels présents (prairies de fauche au cœur du campus) ont poussé les élèves à s'interroger sur les enjeux liés à l'utilisation de l'espace et la place de la nature (et son intérêt) dans la vie quotidienne des étudiants. À suivre en 2026 !

Les ATE sont financées par l'Office Français de la Biodiversité.



*ATE du Collège Le Lac - Voyage au festival de Montier-en-Der © ReNARD*

## **LE PROJET CITÉ ÉDUCATIVE DE LA RONDE COUTURE (CHARLEVILLE-MÉZIÈRES)**

Les établissements de maternelle du quartier de la Ronde Couture se sont emparés de la thématique de la nature tout au long de l'année.

Sur le fil rouge des Oiseaux, ils ont alors porté un projet d'ampleur et obtenu un financement de la Cité Éducative de Charleville-Mézières. En tant que partenaire pour la réalisation du projet, le ReNArd a proposé 70 séances d'animation et 2 jours d'animation au Parc animalier de Saint-Laurent auprès de 15 classes issues de 4 écoles du quartier. En fonction des saisons, les enfants ont créé des nichoirs à oiseaux, confectionné des boules de graines, réalisé des sorties d'observation des oiseaux...

## **BIODIV' AU QUARTIER : ÉDITION 2025**

Comme chaque année, le projet Biodiv'au Quartier propose à des groupes issus des territoires prioritaires de la Communauté d'agglomération Ardenne Métropole, dans le cadre de la programmation du contrat de ville, de prendre part à un projet d'EEDD dont la finalité serait un regroupement des compétences de chaque groupe. L'édition de cette année s'est réalisée en partenariat avec les centres sociaux et/ou culturels Le Lac à Sedan, André D'Hôtel, Social Animation Ronde Couture et Manchester à Charleville-Mézières. Exceptionnellement, seuls des groupes d'enfants ont participé à l'action et leur rendu commun a été un ensemble de reportages photographiques sur la nature.

Au cours de 5 séances, chaque groupe a pu observer, expérimenter (et photographier) en nature puis lors de moments de restitution, les enfants ont rendu compte de leurs acquis. L'ensemble des photographies et des textes a été compilé et mis en forme par l'équipe du ReNArd. En résulte un journal qui a été distribué auprès des partenaires et financeurs de l'action. Il est également disponible en version numérique à la demande.

Le Projet Biodiv'au Quartier est financé par l'ANCT, la Préfecture des Ardennes, la Communauté d'Agglomération Ardenne Métropole et la Direction Régionale de L'Environnement, l'Agriculture et du Logement.

## **L'OPTION PATRIMOINE DU COLLÈGE ELISABETH DE NASSEAU À SEDAN**

Depuis 3 ans maintenant, le ReNArd intervient pour la réalisation de séances dans le cadre de l'option Patrimoine du collège Nasseau. Lors de plusieurs séances pédagogiques, nous allions des notions d'écologie, de la pratique naturaliste et de la découverte du patrimoine naturel de Sedan avec les élèves de 4<sup>ème</sup> et 3<sup>ème</sup>.

Ils sont également accompagnés par la Ville de Sedan et son service patrimoine pour un travail régulier sur le patrimoine historique et culturel de la ville.

À l'issue de l'année, les élèves de 3<sup>ème</sup> peuvent choisir une des thématiques abordées, la développer et la présenter lors d'un oral leur permettant de gagner des points pour le Brevet des collèges. Ainsi cette année, plusieurs élèves ont choisi d'aborder des thématiques telles que le Castor d'Europe, le retour du Loup ou le Sanglier.



*Biodiv' au quartier : travail artistique réalisé par les enfants du centre social Le Lac de Sedan © ReNArd*

## **LE PROJET DE L'ÉCOLE VIENNOT À CHARLEVILLE-MÉZIÈRES**

Ce projet est double et voit l'accompagnement de 2 classes de CM2 de l'école sur l'année scolaire 2025/2026 dans le but de réaliser la mise en place de jardins biologiques au sein de l'école.

La première classe est inscrite dans le programme Manuterra soutenu par la Fondation Hermès qui finance les séances pédagogiques et accompagne l'aspect pédagogique en mettant à disposition des contenus.

La seconde classe est impliquée dans un projet porté par le ReNARD et les enseignants et soutenu par la Cité Éducative de Charleville-Mézières. Pour cette partie du projet, c'est l'association qui propose la création des contenus pédagogiques.

L'idée est de mutualiser ensuite les moyens et les réalisations entre les classes pour permettre au projet de jardin de se développer.

Au programme : apprendre à jardiner, utiliser les outils, comprendre les cycles biologiques des plantes, les maladies, les ravageurs et la biodiversité en général autour des espaces cultivés. Mais c'est aussi créer un lieu de vie d'échange et de coopération autour d'activités prônant le vivre-ensemble.

## **FOIRE AGRICOLE DE SEDAN POUR ANIMER AUPRÈS DES CLASSES (11 ET 12 SEPTEMBRE 2025)**

Depuis 2 ans, le ReNARD a la chance de pouvoir être présent sous le chapiteau pédagogique de la Foire de Sedan. Nous y proposons des ateliers courts (15 à 30 minutes) pour des groupes en déambulation. Cette année, nous avons proposé un atelier d'observation des décomposeurs du sol grâce à un élevage de Cloportes. Il semble que les enfants aient particulièrement apprécié ces petites bêtes puisqu'ils sont nombreux à leur avoir donné des petits noms (Robert, Gaspard...).

## **PRÉSENCE DU PÔLE EEDD AU FESTIVAL DE MONTIER-EN-DER POUR L'ACCUEIL DES GROUPES SCOLAIRES**

L'équipe d'animation est présente sur le festival et réalise des animations scolaires des cycles 1 à 3, les 20 et 21 novembre 2025. Cette année la thématique des zones humides a été abordée au cours de séances pédagogiques auprès de 8 classes en visite sur le festival. Les bénévoles ont également tenu un stand durant les 4 jours sur place.

## **AU PLUS PROCHE DU PUBLIC : LA TENUE DE STANDS**

En 2025, vous avez pu rencontrer nos bénévoles et nos salariés sur les événements suivants :

◇ Le 1<sup>er</sup> juin : la foire « Bio des Ardennes » au Campus agro-environnemental de Saint-Laurent

◇ Le 21 septembre : les portes ouvertes de la Ferme des Fortes Terres à Mesmont

◇ Les 11 et 12 septembre : la Foire agricole de Sedan

◇ Le 27 septembre : la Fête de la biodiversité à Poix-Terron

◇ Du 20 au 23 novembre : le Festival international de Photo Animalière et de Nature de Montier-en-Der







*Chantier de restauration de pelouse calcicole à Saint-Loup-Terrier © Victor Perrette*

# **AGIR CONCRÈTEMENT EN FAVEUR DE LA BIODIVERSITÉ ARDENNAISE**

**LES ATLAS DE LA BIODIVERSITÉ COMMUNALE**

**LES PROGRAMMES DE RESTAURATION DE LA « TRAME VERTE ET BLEUE »**

**PLAN DE RELANCE ET PACTE EN FAVEUR DE LA HAIE**

**RÉSEAU HAIES GRAND EST**

**GESTION DE PELOUSES SÈCHES – BARBAISE ET SAINT-LOUP-TERRIER**

**PROGRAMME RÉGIONAL D' ACTIONS EN FAVEUR DES  
MARES (PRAM)**

**ACCOMPAGNEMENT DE L'USINE THIRIET POUR LA CRÉATION D'UNE  
MARE**

**PÔLE JURIDIQUE**

## LES ATLAS DE LA BIODIVERSITÉ COMMUNALE

### SAINT-MENGES : CLÔTURE

En 2023, la commune de Saint-Menges a souhaité poursuivre ses actions en faveur de la biodiversité en s'engageant, aux côtés du ReNArd, dans une démarche d'Atlas de la Biodiversité Communale.

Pour sa dernière année, l'ABC de Saint-Menges a réalisé de nouvelles animations grand public, en plus de ses animations scolaires habituelles.

Le samedi 23 août, l'évènement de clôture a permis de rassembler une quinzaine de participants. Cette sortie a été l'occasion de découvrir la biodiversité locale, par des observations de la faune mais aussi via une exposition itinérante de photographies nature, dont une grande partie des photos a été fournie par des habitants de la commune.

Par ailleurs, deux nichoirs à rapaces nocturnes ont été installés : un nichoir à Chevêche d'Athéna dans un vieux chêne et un nichoir à Effraie des clochers dans une tour de l'église.

Pour poursuivre les aménagements favorables à la faune locale, un chantier participatif rassemblant une dizaine de bénévoles a permis la plantation de 180 arbustes et arbres à proximité de la Meuse.

L'analyse des résultats d'inventaires faunistiques a conduit à la rédaction d'un diagnostic écologique, en accès libre auprès de la mairie. Ce diagnostic a permis de synthétiser les zones à enjeux et les sensibilités pour la biodiversité sur la commune. Ces documents ont ainsi permis à la municipalité d'établir un plan d'actions post-ABC afin de faire perdurer leurs engagements dans la préservation du patrimoine naturel communal.

Nous remercions chaleureusement les élus de la commune de Saint-Menges pour son engagement dans ce programme, ses nombreuses actions en faveur de la biodiversité ainsi que son implication dans la coordination de ce programme.

Ce programme a été rendu possible grâce au soutien de l'Office Français de la Biodiversité (OFB).

*Plantation de haie pour l'ABC de Saint-Menges © ReNArd*



*Sortie nature pour la clôture de l'ABC de Saint-Menges © ReNArd*

## **GESPUNSAERT : 1<sup>ÈRE</sup> ANNÉE D' ACTIONS**

En 2024, les élus de Gespunsart et le ReNArd ont souhaité faire vivre un Atlas de la Biodiversité Communale.

Les premières actions ont été initiées début 2025, avec notamment l'organisation de l'évènement de lancement. Cette animation, qui a rassemblé pas moins d'une soixantaine de participants, principalement des habitants de Gespunsart, a permis tout d'abord de présenter l'ABC, puis de partir au crépuscule découvrir la faune nocturne.

Cette première année du programme a également été l'occasion d'organiser un atelier de construction de mangeoires à Écureuils ainsi que de proposer des animations aux enfants de l'établissement scolaire et du centre aéré.

En plus des actions de sensibilisation, les premiers inventaires naturalistes ont été réalisés sur la commune.

Ces inventaires seront poursuivis en 2026, ciblant tout particulièrement l'entomofaune et les mammifères terrestres.

Et bien entendu, de nouvelles animations grand public seront proposées en 2026, à votre agenda !

## **WARNÉCOURT : LANCEMENT EN FIN D'ANNÉE**

Fin 2025, un nouvel Atlas de la Biodiversité Communale a vu le jour dans les Ardennes !

La commune de Warnécourt, afin de poursuivre ses actions en faveur de la biodiversité initiées depuis plus de dix ans, a souhaité s'impliquer dans la démarche d'ABC en partenariat avec le ReNArd.

Au programme de l'année 2026 : animations pour le grand public et pour les petits (« Mercredis des petits »), inventaires naturalistes et initiation aux inventaires participatifs pour les habitants de la commune.

Les résultats de cet ABC seront comparés au diagnostic écologique réalisé en 2015 par la LPO sur le territoire communal, permettant ainsi de mettre en lumière l'évolution de la biodiversité, l'impact des aménagements mis en place sur la commune et de cibler les prochaines actions.



## **LES PROGRAMMES DE RESTAURATION DE LA « TRAME VERTE ET BLEUE »**

### **TVB VALLÉE DE LA RETOURNE : DERNIÈRE LIGNE DROITE, PROLONGATION POUR FINALISER LES TRAVAUX DE PLANTATIONS**

Ce programme TVB se concentre sur quatre communes : Roizy, Sault-Saint-Remy, Houdilcourt et Poilcourt-Sydney.

Depuis 2022, ce programme a permis la plantation de 6 kilomètres de haies sur les parcelles agricoles de la Champagne crayeuse.

Les élèves de l'école de Poilcourt-Sydney ont également participé à restaurer la Trame Verte en plantant une haie arbustive dans la cour de leur école.

Deux projets de plantations de haies sont en attente de travaux et seront réalisés en hiver 2025/2026.

Le ReNArd, les communes du programme et

la Communauté de Communes du Pays Rethélois ont souhaité profiter de l'évènement national de la Fête de la Nature pour organiser un événement de clôture du programme, « La Nature en Fête en Vallée de la Retourne ».

Ainsi, le samedi 24 mai, les participants étaient invités à venir déambuler sur les stands installés à l'étang d'Houdilcourt.

Cet événement a rassemblé plusieurs intervenants, dont MK Bikes qui a organisé une balade à vélo sur les chemins de la Retourne et la traiteur Fée Maison qui a proposé un repas du midi aux participants. Deux productrices locales, dont la Ferme de Rachou située à Roizy, sont également venues proposer leurs produits. L'organisation de cet événement a été assurée par l'association Fête et Loisirs d'Houdilcourt, la commune d'Houdilcourt, la Communauté de Communes et le ReNard.

Les inventaires naturalistes ont permis de rédiger un diagnostic écologique synthétisant les données de la mise à jour du maillage écologique et des inventaires faunistiques.

Nous remercions l'ensemble des partenaires qui ont permis la réalisation de ce programme : partenaires TVB (Région Grand Est, DREAL Grand Est et Agences de l'Eau) et la Communauté de Communes du Pays Rethélois.

### **TVB DE L'ARGONNE ARDENNAISE**

À l'initiative de la Communauté de Communes de l'Argonne Ardennaise, et afin de renouveler son engagement initié dans le programme TVB « Ma Haie pour les Hérissons », un nouveau

programme TVB « restauration de la TVB de l'Argonne Ardennaise » a vu le jour en 2023 sur le territoire de la Communauté de Communes.

Le ReNard est partenaire de ce programme pour la réalisation d'animations et de formations.

En 2025, deux nouvelles animations grand public ont été réalisées par le ReNard : une sortie nature à la découverte des insectes de Montgon et une sortie crépusculaire sur le thème des contes et légendes de l'Argonne.

Par ailleurs, le ReNard accompagne les exploitants agricoles dans leurs projets de plantations de haies et de créations/restaurations de mares.

En 2025, ce programme a permis la plantation de 3,3 km de haies ainsi que 3 restaurations et 2 créations de mares.

Des projets sont encore en attente de travaux pour l'année 2026.

Pour chaque exploitant agricole et commune ayant réalisé une commande de plants ou des travaux d'aménagements clés en main, le ReNard a réalisé des inventaires naturalistes afin de rédiger un diagnostic écologique. Ce diagnostic permet d'avoir un état initial de la biodiversité sur le site, de faire connaître la biodiversité présente au bénéficiaire et de transmettre des préconisations d'aménagements et de gestion.

Comme pour tous les programmes TVB, nous remercions les partenaires Région Grand Est, DREAL Grand Est et les Agences de l'Eau pour leur soutien.



**TVB Vallée de la Retourne - Événement de clôture**  
© ReNard



**TVB Vallée de la Retourne - Plantations**  
© ReNard



**TVB de l'Argonne Ardennaise - Restauration de mare** © ReNard

## **TVB BIO EN GRAND EST**

Programme régional initié en 2024, ce programme TVB est piloté par Bio en Grand Est et rassemble plusieurs partenaires (LPO, CPIE, CIVAM) dont le ReNARD, qui assure sa déclinaison à l'échelle du département. Dans le cadre de ce programme, le ReNARD accompagne les agriculteurs dans leur projet de plantations de haies.

En parallèle, un diagnostic écologique est réalisé sur les exploitations afin d'obtenir un état initial de la biodiversité.

En 2025, ce programme a permis la plantation 3,7 km de haies ainsi que 2 restaurations et 3 créations de mares.

De nouveaux projets verront encore le jour en 2026.



TVB Bio en Grand Est - Plantations  
© ReNARD

## **TVB DU PNR DES ARDENNES**

Depuis 3 ans, l'objectif de ce projet est de favoriser la biodiversité en restaurant la Trame Verte et Bleue, en conciliant cela avec de bonnes pratiques agricoles.

Cette troisième et dernière année d'actions menées dans le cadre du programme TVB du PNR des Ardennes s'est concentrée sur deux thèmes :

◇ le programme de création et de restauration de mares ;

◇ l'inventaire de la biodiversité au sein d'exploitations agricoles volontaires.

À la fin de l'année, une journée de clôture de ce projet de restauration de la Trame Verte et Bleue s'est déroulée au Centre des Congrès des Vieilles-Forges. Les actions menées durant ces trois années ont été présentées aux différents acteurs du projets (financeurs, éleveurs, élus...).

## **PLAN DE RELANCE ET PACTE EN FAVEUR DE LA HAIE**

Depuis 2021, le ReNARD fait partie d'un consortium (CIVAM de l'Oasis - chef de file, LPO Champagne-Ardenne et Bio en Grand Est) agissant à l'échelle de la Champagne-Ardenne dans le cadre d'appels à projets nationaux tels que le Plan de Relance « Plantons des haies » et actuellement pour le « Pacte en faveur de la haie ».

Cette année 2025, le ReNARD a pu monter en compétence sur la thématique de la gestion durable des haies. Grâce aux formations proposées par divers partenaires dans le cadre de cet AAP, deux permanents du ReNARD ont pu être formés au Label Haie.

Ils sont aujourd'hui officiellement auditeurs Label Haie auprès des agriculteurs ardennais souhaitant s'engager dans la démarche de labellisation Label Haie en faveur de la gestion durable de leurs haies. L'objectif : réaliser un pré-audit auprès des exploitants afin d'évaluer leurs pratiques de gestion actuelles et d'apporter les conseils nécessaires afin de répondre au cahier des charges du Label Haie.

Nous remercions tout particulièrement Haies Vives d'Alsace pour ses formations et son accompagnement.

## **RÉSEAU HAIES GRAND EST**

L'association régionale Réseau Haies Grand Est a vu le jour fin 2025 à la suite des rencontres régionales de la haie organisées par la Région Grand Est de 2024 et avec l'appui de Réseau Haies France.

Cette association régionale réunit les acteurs de la haie et de l'agroforesterie de l'amont à l'aval de la filière, et permettra de faciliter les échanges techniques et le partage d'expérience, d'initier des projets visant à renforcer les connaissances dans le domaine de l'agroforesterie, et de porter collectivement des propositions ambitieuses pour l'arbre et la haie en Grand Est à l'échelle nationale.

L'association ReNARD a fait le choix d'intégrer le Conseil d'Administration de cette nouvelle association régionale afin de poursuivre son implication dans la dynamique en faveur de l'arbre et de la haie en participant à la structuration et au fonctionnement de ce réseau régional.

## GESTION DE PELOUSES SÈCHES – BARBAISE ET SAINT-LOUP-TERRIER

Les communes de Saint-Loup-Terrier et de Barbaise ont souhaité poursuivre leurs engagements dans la préservation de la biodiversité au côté du ReNArd (respectivement réalisation d'un ABC et intégration au dispositif « Mon village, espace de biodiversité »).

Pour ce faire, les pelouses sont sous conventionnements pluriannuels, liant ainsi le propriétaire, les communes, et le gestionnaire, le ReNArd.

Les pelouses sèches sont soumises à une constante régression du fait de la fermeture du milieu par la colonisation des ligneux. Ces habitats présentent un intérêt patrimonial certain, accueillant des espèces floristiques, tels que les orchidées, et faunistiques, tels que les reptiles, uniques.

Afin de préserver le bon état écologique

de ces habitats et la biodiversité associée, des travaux de restauration, consistant à un abattage sélectif des ligneux et du débroussaillage, ont été réalisés sur chacune des deux pelouses.

Le chantier de la pelouse sèche de Saint-Loup-Terrier a accueilli, en plus des bénévoles du ReNArd, des étudiants du Campus Agro-Environnemental de Saint-Laurent, qui sont venus porter main-forte pour les travaux de gestion. Des chantiers en équipes restreintes permettent de créer du lien via les apprentissages et de personnaliser l'accompagnement et la formation des étudiants volontaires.

Merci aux communes pour leur implication dans la préservation de ces habitats naturels ainsi bien sûr qu'au petit groupe de bénévoles qui a répondu présent aux deux chantiers et sans qui ces travaux n'auraient été possibles !

L'évolution de ces sites sera suivie et de nouveaux chantiers de gestion seront proposés aux bénévoles au cours des prochaines années.

*Chantier de restauration de pelouse sèche à Barbaise © Lucile Puech*



## PROGRAMME RÉGIONAL D' ACTIONS EN FAVEUR DES MARES (PRAM)

Le Plan Régional d'Actions en faveur des Mares (PRAM) du Grand Est est décliné par le ReNard depuis 2018, sur les Ardennes et les territoires limitrophes (en accord avec les associations des autres régions). Ce programme prévoit des actions variées de connaissances, sensibilisation et de protection de ces biotopes. Plusieurs actions ont été menées en 2025, en continuité avec le travail réalisé les années précédentes.

L'association a monté plusieurs projets de création et de restauration de mares sur deux secteurs des Crêtes Préardennaises : Omont et Raillicourt/Touligny. Les travaux auront lieu en 2026.

Des suivis écologiques (état global de la mare, amphibiens et odonates) ont également été menés sur des mares créées ou restaurées dans le cadre de différents programmes (Trame Verte et Bleue, PRAM).

## ACCOMPAGNEMENT DE L'USINE THIRIET POUR LA CRÉATION D'UNE MARE

Dans le cadre de travaux d'extension, l'usine Thiriet à Warcq devait créer une mare. L'association a donc accompagné l'entreprise pour la bonne mise place des travaux, afin d'obtenir une mare accueillante pour la biodiversité.

## PÔLE JURIDIQUE

Lente évolution de l'affaire concernant le parc photovoltaïque, de Daigny, aujourd'hui construit.

Du côté du Tribunal Administratif, le recours de l'association contre les deux permis de construire a été rejeté. L'association a fait appel de la décision.

Coté tribunal correctionnel, le recours du porteur de projet qui attaquait l'association pour recours abusif a été rejeté. Le demandeur a là aussi fait appel de cette décision.



*Mare creusée au printemps 2025 pour l'usine Thiriet, pentes douces adéquates pour la faune et la flore © Valentin Lequeuvre*



*Suivi d'une mare créée en 2019 à Launois-sur-Vence dans le cadre du PRAM © Valentin Lequeuvre*



*Sauvetage d'un nid de Busard cendré à Harricourt  
© Lionel Dubief*



## **SAUVETAGE D'UN NID DE BUSARD CENDRÉ À HARRICOURT**

À Harricourt, un couple de Busard cendré a été repéré, cantonné sur un secteur avec une jeune femelle (dans sa première année d'adulte) qui a plongé 2 fois dans la même parcelle.

Luc Gizart s'est déplacé avec son drone et a très rapidement repéré le nid : 4 poussins de 10 jours y ont donc été observés le 24 juin.

L'agriculteur, M. Lardenois, a été prévenu et a tout de suite donné son accord pour y mettre un enclos, car la moisson était prévue le 1<sup>er</sup> juillet.

Cet enclos, gentiment prêté par l'association GIBM (Groupe d'Intervention pour la Biodiversité en Meuse), a été disposé le 28 juin et la femelle a été observée le lendemain, puis de nouveau le 3 juillet, soit après la moisson, nourrissant les poussins dans leur nouveau logis en grillage.

La décision a donc été prise de construire 3 cages pour la protection des nids trouvés dans les Ardennes en 2026.

Merci à Augustin Leroux, Thomas Lorich, Luc Gizart, Lionel Dubief, Léo Dubief et à l'association GIBM, ainsi qu'à M. Lardenois, pour ce sauvetage !



*Balbuzard pêcheur © Nicolas Delaporte*

# **SUIVIS DE LA FAUNE SAUVAGE ARDENNAISE**

**SUIVI DE LA NIDIFICATION DE LA CIGOGNE BLANCHE**

**COMPTAGE DES OISEAUX D'EAU : WI ET WI BIS**

**PRA MILAN ROYAL**

**PRA AIGLES PÊCHEURS**

**PNA PIES-GRIÈCHES**

**SUIVI DE LA NIDIFICATION DU FAUCON PÈLERIN**

**SUIVI DES LARIDÉS AU BASSIN DES MARQUISADES ET À LA DÉCHARGE  
D'ETEIGNIÈRES**

**INVENTAIRE DES ODONATES DE LA FORÊT DE SIGNY-L'ABBAYE**

**SUIVI DE LA NIDIFICATION DU GRAND-DUC D'EUROPE**

**RECHERCHE DE LA CHOUETTE DE TENGMALM**

**SUIVI DES POPULATIONS DE CHIROPTÈRES**

**PLAN RÉGIONAL D'ACTION (PRA) GRAND EST « VIVRE AVEC LE  
CASTOR »**

## SUIVI DE LA NIDIFICATION DE LA CIGOGNE BLANCHE

Les bénévoles du ReNArd se sont attelés au suivi de la nidification de la Cigogne blanche sur le territoire ardennais. Ceci consiste à suivre les différents nids connus, mais aussi à en rechercher de nouveaux.

Le bilan en 2025 est de 158 nids occupés dont 148 avec une couvaison observée. Ce chiffre est assez proche de celui de l'année précédente (162 nids occupés), ce qui tendrait à démontrer une certaine stabilité de l'espèce après un essor marqué lors des 10 ou 15 années précédentes.

Au total, 40 communes ont été occupées par l'espèce. La commune de Vrizy a de nouveau été la plus fréquentée avec 32 couples cantonnés sur des nids. Malheureusement, seuls 12 poussins ont été observés et aucun n'a été mené à l'envol. Les suspicions de prédation semblent ainsi se confirmer. On retrouve ensuite la commune de Mairy avec 27 nids occupés, suivie par la commune de Haudrecy avec 14 nids occupés.

À la fin de la saison, 180 cigogneaux ont pu être menés à l'envol, sur les 287 comptabilisés dans les nids. Ce chiffre est assez faible mais peut s'expliquer notamment par la déconvenue sur la colonie de Vrizy (voir paragraphe précédent).

Remarque : l'ensemble de ces informations provient d'une synthèse rédigée par Pascal RENAUDIN, retranscrite par Claude PARENT, et publiée dans le numéro 139 de l'Info'vette.

## COMPTAGE DES OISEAUX D'EAU : WI ET WI Bis

### WI

Le comptage Wetland International (WI) est réalisé chaque hiver au mois de janvier et permet de compter les « oiseaux d'eau » (canards, oies, cygnes, cigognes, grues, mouettes, goélands...) partout dans le monde, les Ardennes ne faisant pas exception. En 2025, ce comptage a eu lieu durant le weekend du 11-12 janvier par une équipe de 29 bénévoles.

Un total de 15 854 oiseaux a ainsi pu être inventorié, et était réparti en 43 espèces. On notera quelques espèces remarquables comme le Cygne de Bewick, le Goéland argenté et le Goéland pontique.

### WI Bis

Les bénévoles du ReNArd assurent également un comptage similaire en mars, mais cette fois uniquement à l'échelle du département des Ardennes. Ce comptage, dénommé « WI Bis » a été assuré le weekend du 15-16 mars 2025 par 20 bénévoles.

Il a permis le recensement de 5 019 individus de 38 espèces différentes. Là aussi, cela concerne des « oiseaux d'eau » comme les canards de surface, les canards plongeurs, les oies, mais aussi les hérons, limicoles, grues, et autres foulques.



Cigogne blanche © Paolo Tessari

## PRA MILAN ROYAL

Comme chaque année, le Milan royal a été suivi dans le département des Ardennes. En 2025, trois journées de prospections ont été organisées pour chercher de nouveaux sites de nidification. Grâce à la mobilisation de nombreux bénévoles, 3 nouveaux sites de nidification ont été trouvés cette année. Au total, c'est donc 16 sites qui ont été suivis, avec au minimum 11 jeunes Milans royaux menés à l'envol.

Encore merci à tous les bénévoles qui se sont mobilisés.



Milan royal © Beat Rüegger

## PRA AIGLES PÊCHEURS

En cette année 2025, le Balbuzard pêcheur a de nouveau été suivi dans le département, dans le cadre du PRA Aigles pêcheurs.

Après une réussite en 2024, le couple de la vallée de l'Aisne est revenu sur le même site de nidification. Leur nid étant tombé pendant l'hiver, le couple a construit un nouveau nid dès son retour. Le couple a vu naître deux jeunes en 2025. Fin juillet, leur nid est de nouveau tombé, mais les jeunes étaient déjà volants et ont pu se poser sur des branches à côté.

Concernant le deuxième couple nicheur, dont l'aire est introuvable depuis 4 ans, des observations ont été réalisées, mais sans certitude sur la nidification de l'Aigle pêcheur. Malgré une prospection commune avec le groupe local Argonne de la LPO Champagne-Ardenne, le nid n'est toujours pas localisé.

À la fin de l'année 2025, des discussions sont en cours à propos de la construction d'une éventuelle plateforme afin de pérenniser le couple suivi.

Un grand merci aux bénévoles impliqués dans le suivi de l'Aigle pêcheur.

## PNA PIES-GRÎÈCHES

Dans le cadre du Plan National d'Actions en faveur des Pies-grièches, le ReNard a participé à la déclinaison Grand Est de ce Plan, piloté par la LPO Champagne-Ardenne.

Début 2025, l'enquête participative pour la Pie-grièche grise a pris fin. Au total, 7 individus ont été inventoriés sur les Ardennes, sur le territoire de 9 communes, pour 35 prospectées.

À la fin du mois de janvier 2025, dans le cadre du PNA, une sensibilisation sur les Pies-grièches a été faite auprès d'éleveurs ovins lors d'une formation sur les traitements antiparasitaires.

Cette intervention a permis de présenter les espèces présentes dans le département, leurs mœurs et les choses à mettre en place pour les conserver.

Enfin, des courriers ont été envoyés à un bon nombre de communes des Ardennes, afin d'informer de la présence de Pie-grièche écorcheur, grise ou à tête rousse sur leur territoire communal.

## SUIVI DE LA NIDIFICATION DU FAUCON PÈLERIN

Le Faucon pèlerin est une espèce majoritairement rupestre, c'est-à-dire qui niche sur les zones rocheuses (falaises et carrières...). On le trouve cependant de plus en plus fréquemment sur des pylônes électriques. Les bénévoles de l'association suivent ainsi ce rapace sur le territoire ardennais, en collaboration avec le PNR des Ardennes.

Durant la saison 2025, 10 sites ont été occupés (dont 5 sur pylône électrique) et au moins 6 ont accueilli des poussins. La réussite des nichées n'a toutefois pas pu être suivie avec autant d'assiduité, mais on dénombre au minimum 13 jeunes menés à l'envol.

Suivi du Faucon pèlerin © Jérémie Potaufoux



## SUIVI DES LARIDÉS AU BASSIN DES MARQUISADES ET À LA DÉCHARGE D'ÉTEIGNIÈRES

Les bénévoles du ReNArD comptent chaque année une famille d'oiseaux appelée les laridés (*laridae*). Cette famille est notamment constituée par les mouettes et les goélands. Ces oiseaux ont élu domicile chaque hiver dans le département, notamment sur le Bassin des Marquisades (site privé géré par EDF pour la production d'électricité) et sur la décharge d'Éteignières.

Plusieurs comptages sont ainsi réalisés durant l'hiver et permettent de recenser ces oiseaux, tout en étudiant leurs mouvements entre la décharge, le bassin, mais aussi les lacs de l'Eau d'Heure en Belgique. Ainsi, lors d'un passage effectué en décembre, ce sont 1 130 laridés qui ont pu être observés. Ceux-ci étaient répartis en 5 espèces :

- ◇ Mouette rieuse
- ◇ Goéland argenté
- ◇ Goéland brun
- ◇ Goéland leucophée
- ◇ Goéland pontique

## INVENTAIRE DES ODONATES DE LA FORÊT DE SIGNY-L'ABBAYE

Dans le cadre de l'animation du DOCOB du site Natura 2000 de la forêt de Signy-l'Abbaye, l'ONF a confié à l'association la réalisation d'une première année d'inventaire des Libellules, avec des résultats mitigés puisque les deux principaux étangs du site étaient en assec. On espère un résultat plus attrayant pour la seconde année d'inventaire prévue en 2026.

## SUIVI DE LA NIDIFICATION DU GRAND-DUC D'EUROPE

Le département des Ardennes accueille une belle population du Grand-duc d'Europe, le plus grand des rapaces nocturnes. Cette espèce se reproduit sur les milieux rupestres ; on la retrouve ainsi sur les falaises de la vallée de la Meuse, mais aussi de plus en plus dans des carrières, voire sur des bâtiments et même en milieu forestier.

En 2025, au moins 10 sites ont été occupés mais il n'a toutefois pas été possible de suivre les sites en fin de saison de reproduction. Le nombre de jeunes menés à l'envol demeure donc inconnu.



Mouette rieuse © Johann Cousinard

## RECHERCHE DE LA CHOUETTE DE TENGMALM

La recherche de la Chouette de Tengmalm rassemble depuis quelques années un noyau dur de bénévoles actifs qui recherche cet oiseau nocturne emblématique des forêts de montagne, en collaboration avec le PNR des Ardennes et l'Office National des Forêt notamment. Le Massif ardennais accueille en effet quelques mâles chanteurs chaque printemps qui sont recherchés via des écoutes nocturnes.

Ainsi, malgré des prospections limitées en 2025 par manque de temps, 3 individus ont pu être entendus. Il s'agissait toutefois de cris d'alarme et non de chants territoriaux, ce qui n'est donc pas suffisant pour parler de nidification probable ou certaine.



Chouette de Tengmalm © Kevin Georgin

## SUIVI DES POPULATIONS DE CHIROPTÈRES

Les mois de janvier et février correspondent à la période idoine pour réaliser le suivi des chauves-souris dans leurs sites d'hibernation. Ainsi, les bénévoles du ReNARD comptent différents types de sites : blockhaus, caves, sapes de la Première Guerre mondiale, forts, anciennes ardoisières, anciens fours à chaux, tunnels...

Ainsi, en 2025, les bénévoles ont compté un total de 758 chiroptères, répartis sur 10 espèces ou groupes d'espèces. On pourra relever la Barbastelle d'Europe (2), le Grand Murin (85), le Murin à oreilles échanquées (22), le Murin de Bechstein (4), le Grand Rhinolophe (343) et le Petit Rhinolophe (75), toutes inscrites en Annexe 2 de la Directive Habitats Faune Flore du programme Natura 2000.

Plus tard dans la saison, ce sont les colonies de reproduction, appelées aussi « nurserie », qui ont pu être comptées et suivies. Ainsi, 4 colonies connues ont pu être inventoriées, tandis que 2 nouvelles colonies ont été découvertes.

## PLAN RÉGIONAL D'ACTION (PRA) GRAND EST « VIVRE AVEC LE CASTOR »

Depuis 2018 le ReNARD s'implique dans le Plan Régional d'Action (PRA) Grand Est « Vivre avec le castor ». L'association anime et décline ce PRA pour l'ensemble de l'ancienne région Champagne-Ardenne. Plusieurs actions sont menées dans ce programme, elles se regroupent au sein de trois grandes thématiques : la connaissance, la médiation pour les situations de conflit entre castor et homme et enfin la communication et la sensibilisation.

Plusieurs prospections ont été menées sur différents secteurs :

- ◇ Sur des petits cours d'eau du Massif ardennais ;
- ◇ Sur l'Aisne, sur des parties déjà prospectées il y a 5 ans ou plus.



*Suivi des populations de chiroptères  
Hiver 2025 © ReNARD*





***Barrage de Castor d'Europe en contexte forestier © Valentin Lequeuvre***



***Appui technique pour un acteur ardennais (DIR Nord) impacté par la présence d'un barrage de castor © Valentin Lequeuvre***



*Éoliennes © Bruno Gilquin*

# LES ÉTUDES MENÉES PAR L'ASSOCIATION

**ODONAT GRAND EST**  
**ÉNERGIES RENOUVELABLES**  
**DOMAINE DE BELVAL-BOIS-DES-DAMES**  
**MAROQUINERIE DES ARDENNES**  
**AUTOROUTE A304**  
**PNR DES ARDENNES**  
**SEMAO**  
**ISDND DE SOMMAUTHE**  
**PIEESA**  
**SUIVI ÉCOLOGIQUE DE CARRIÈRES**

## ODONAT GRAND EST

Le ReNard est toujours membre de la fédération régionale « ODONAT Grand Est ». Notre association siège au CA de la fédération et participe à de nombreux programmes pilotés par la fédération :

### OBSERVATOIRE DU GRAND EST DE LA BIODIVERSITÉ (OGEB)

Dans le cadre de l'OGEB, le ReNard est missionné pour réaliser des inventaires naturalistes sur l'ensemble du département. Plusieurs espèces, qualifiées de « bio-indicatrices », sont ainsi suivies car l'état et l'évolution de leurs populations permettent d'estimer le niveau de conservation de leur milieu de vie.

Les taxons suivants ont été suivis en 2025 :

#### ◇ L'entomofaune ◇

Démarrage pour deux années de l'indicateur « STERF », avec des prospections réalisées dans les Ardennes et qui continueront l'année prochaine dans les Ardennes et exceptionnellement dans le nord de la Marne.

#### ◇ Les chiroptères ◇

Pour la 6<sup>ème</sup> année consécutive, le protocole « Vigie chiro » a été mis en place avec la pose de 8 enregistreurs automatiques sur une nuit, en période de reproduction des espèces puis sur une nuit en période de dispersion automnale.

#### ◇ L'avifaune ◇

Des carrés de 2 km de côté sont suivis depuis 2019 via le programme STOC EPS, et depuis 2021 via le programme SHOC. Par ailleurs, une coordination des suivis du Faucon pèlerin est assurée par un salarié, les bénévoles assurant la partie « terrain ».

### SYNTHÈSES BIBLIOGRAPHIQUES

Dans le cadre de projets de moyenne ou grande ampleur (projets éoliens, aménagements de cours d'eau, extensions d'infrastructures...), les structures chargées des études d'impact environnementales contactent ODONAT Grand Est pour obtenir une synthèse bibliographique des enjeux naturalistes sur la zone étudiée. Le ReNard réalise ces synthèses en étudiant les bases de données sur l'avifaune, les chiroptères, les mammifères terrestres, l'entomofaune (rhopalocères, odonates et orthoptères) et l'herpétofaune (amphibiens et reptiles). Ceci afin de bien orienter les futures

études environnementales, en évitant d'omettre une espèce ou un milieu présentant un enjeu pour le projet.

En 2025, le ReNard a réalisé six synthèses bibliographiques. Quatre synthèses concernaient des projets éoliens, et deux autres des projets de repowering, c'est-à-dire le changement d'éoliennes sur des parcs déjà existants.

### ACTUALISATION DES INVENTAIRES ZNIEFF

Le département des Ardennes compte bon nombre de ZNIEFF, abréviation de « Zones Naturelles d'Intérêt Écologique Faunistique et Floristique ». Si ces sites n'ont pas de portée juridique et ne garantissent pas une protection des milieux ou des espèces, ils représentent tout de même un inventaire de la faune et de la flore patrimoniales à prendre en compte dans tout type de projet.

La création de ces ZNIEFF est toutefois assez ancienne et il était donc nécessaire de mettre à jour ces connaissances afin de contrôler la présence des espèces identifiées à l'époque, voire de découvrir de nouvelles espèces sur ces sites. Chaque année depuis 2021, une partie des nombreuses ZNIEFF ardennaises ou limitrophes est donc prospectée par les salariés de l'association.

Au total, 8 ZNIEFF ont ainsi été inventoriées en 2025.



## ÉNERGIES RENOUVELABLES

### ÉOLIEN

L'association assure chaque année des inventaires dans le cadre d'études d'impact pour des projets éoliens, mais aussi pour des suivis environnementaux de parcs éoliens déjà en exploitation.

Concernant les études d'impact, 2 étaient en cours durant l'année 2025. Elles consistaient en la réalisation d'inventaires de plusieurs taxons faunistiques (avifaune, chiroptères, mammifères terrestres, insectes, reptiles et amphibiens), mais aussi d'inventaires de la Flore, des habitats et des zones humides. La première étude concerne un projet en Champagne crayeuse, tandis que la seconde prenait place dans le Porcien, sur une zone d'étude à cheval entre les départements des Ardennes et de l'Aisne. Des premiers rendus ont déjà été effectués, mais les rapports complets seront rendus durant l'année 2026. Ceux-ci intégreront les protocoles employés, la présentation des résultats et leur analyse, ainsi que les sensibilités et impacts pressentis du projet. De ces impacts découlera la fameuse séquence ERC (Éviter – Réduire – Compenser) dans laquelle l'association suggère des mesures à mettre en place pour limiter au maximum la détérioration du patrimoine naturel. C'est ensuite la DREAL qui prendra la décision, après lecture de ces rapports, de valider ou non la création de ces parcs éoliens.

Quant aux suivis environnementaux, ceux-ci étaient au nombre de 6 en 2025. Pour 4 d'entre eux, un suivi de la mortalité et des chiroptères a été assuré. L'avifaune a également été suivie de différentes manières sur 5 de ces parcs en période de reproduction, tandis que l'un d'entre eux a également été suivi en période hivernale. En période de reproduction, ce sont notamment les busards qui ont été recherchés dans le but

de découvrir et de protéger des nids dans les cultures de céréales, ceux-ci étant menacés en période de moisson. Le Milan royal, la Caille des blés et l'Oedicnème criard étaient également au centre de l'attention du fait de leur sensibilité reconnue à l'éolien. Enfin, des perchoirs à rapaces ont été installés à proximité d'un parc éolien dans le but d'éloigner les oiseaux des éoliennes. Un suivi de cette mesure environnementale a donc été assuré par le ReNARD et a permis de mettre en évidence une certaine efficacité de cette dernière, notamment sur la Buse variable et le Faucon crécerelle. Enfin, les chiroptères ont eux aussi été inventoriés, sur 3 des 6 parcs suivis, avec un système d'enregistrement automatique en hauteur et parfois avec un détecteur « manuel » manipulé par un observateur au sol.

### PHOTOVOLTAÏQUE

L'association a assuré en 2025 des inventaires de terrain dans le cadre d'un projet de parc photovoltaïque dans le Sedanais. Le principe est globalement assez similaire à celui d'une étude d'impact éolienne, à ceci près que la zone d'étude est nettement plus restreinte et que les impacts potentiels sont différents et se concentrent plus sur la perte d'habitat liée à la construction.

Des inventaires tous taxons sont donc assurés et aboutissent à la rédaction d'un rapport complet présentant d'abord les protocoles d'inventaires et les résultats. Les sensibilités et impacts pressentis sont ensuite exposés, puis la séquence ERC (Éviter – Réduire – Compenser) avec différentes mesures visant à estomper au maximum les impacts du projet sur la biodiversité.

Le projet concerné en 2025 est toutefois actuellement en pause à l'heure de la rédaction de ce bilan.

Site d'étude de projet de parc photovoltaïque © Jérémie Potaufeu



*Maroquinerie des Ardennes - Mare créée dans le cadre de mesures compensatoires © ReNard*



## **DOMAINE DE BELVAL-BOIS-DES-DAMES**

### **FINALISATION DU PROGRAMME DE RESTAURATION DE MARES**

L'année 2025 clôture le programme de restauration et de création de mares en faveur des amphibiens sur le Domaine de Belval-Bois-des-Dames. En partie financé par l'Agence de l'Eau Rhin-Meuse (AERM), ce partenariat avec la fondation a permis la restauration/création de 19 mares en grande partie forestières, dont les premiers bénéfiques pour les amphibiens sont déjà évaluables avec de la reproduction de Triton et de Grenouille sur les mares restaurées en 2022 et 2023. Il est probable que ce partenariat perdure durant les prochaines années avec le suivi post-aménagement des différentes mares.

### **RÉDACTION D'UN NOUVEAU PLAN DE GESTION DES ÉTANGS**

En parallèle, un nouveau plan de gestion des étangs et zones humides associées du Domaine a également été édité, issu des différents inventaires et cartographies du site réalisés en 2024. Un travail partenarial où le ReNard a tenu la plume, mais dont le contenu a été co-construit avec l'équipe du Domaine, la LPO Champagne-Ardenne ou encore des spécialistes en gestion des zones humides de la Tour du Valat.

## **MAROQUINERIE DES ARDENNES**

La Maroquinerie des Ardennes, qui exploite plusieurs manufactures dans le département, nous a de nouveau fait confiance cette année, puisque ce partenariat a non seulement été reconduit, mais même étendu.

D'une part sur le site de la Sormonne, où l'appui à la gestion des mesures compensatoires s'est poursuivi.

D'autre part, suite au diagnostic qui avait mis en évidence la présence d'une colonie de Pipistrelle commune à Bogny-sur-Meuse, la Maroquinerie a sollicité l'appui de l'association à l'aménagement d'un site à Chauves-souris.

Le ReNard a également réalisé le suivi écologique du chantier de réaménagement de la friche DEVILLE.

## **AUTOROUTE A304**

Depuis 2019, le ReNard est missionné par la DREAL Grand Est pour mener différents inventaires de suivis de la faune et de la flore sur les mesures de compensation de l'autoroute A304. Durant cette année 2025, des taxons tels que l'avifaune prairiale, les amphibiens, le Damier noir ou les reptiles ont pu être suivis pour définir l'efficacité des mesures mises en place.

## PNR DES ARDENNES

Dans le cadre de la mise à jour du DocOb du site Natura 2000 « Pelouses, rochers et buxaie de la pointe de Givet », le PNRA a missionné le ReNard pour réaliser l'inventaire de la flore et la cartographie des habitats des 397 ha du site, zone de Réserve Naturelle Nationale écartée.

Le ReNard a également répondu avec succès à un marché public concernant des inventaires de l'avifaune sur le site Natura 2000 « Plateau ardennais » en 2025-2026. La Gélinothe des bois a été recherchée en mars et avril via des points d'écoute en matinée. Quant à l'Engoulevent d'Europe, plus tardif, il a été inventorié en juin et juillet, lors de points d'écoute nocturne. Pour ces 2 inventaires, il était important de reproduire des protocoles similaires à ceux employés lors de précédentes études en 2020 et en 2008-2009, déjà effectuées à l'époque par le ReNard. Aussi, l'utilisation de la repasse était nécessaire, à l'aide d'une enceinte Bluetooth. Cette méthode peut toutefois être intrusive et ne doit pas être utilisée en dehors de suivis encadrés et protocolés.

Dans un second temps, un inventaire de l'avifaune globale a été réalisé sur une zone très riche au sein du site Natura 2000 « Plateau Ardennais » : le marais de Sécheval. Des inventaires diurnes et nocturnes ont ainsi été mis en place et se termineront durant l'année 2026.

## SEMAO

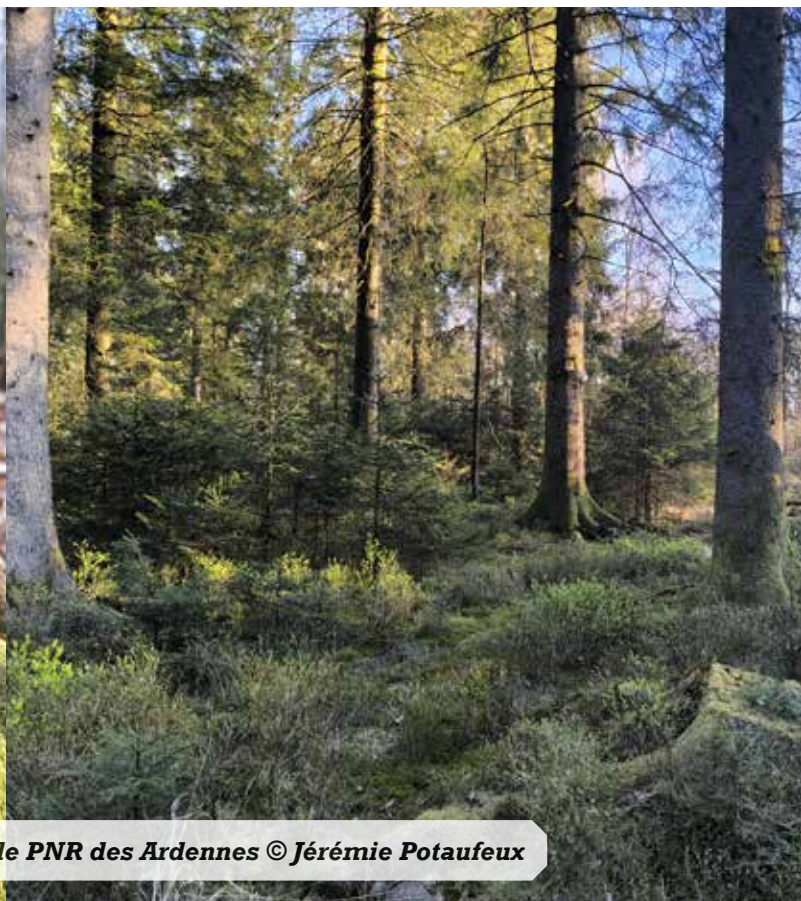
Poursuite du travail annuel de suivi scientifique des sites de compensation piloté par l'entreprise SEMAO entre Charleville-Mézières et Dun-sur-Meuse. Le ReNard accompagne également l'entreprise pour une bonne gestion de ces mesures compensatoires : définition des travaux, suivi des chantiers, rapport d'activité. Finalement, ce sont ainsi 32 hectares de mesures compensatoires pour lesquels le ReNard intervient.

Un gros travail a par ailleurs été mené fin 2025 et se poursuit début 2026, avec le renouvellement des plans de gestion des sites de mesures compensatoires pour les 10 années à venir.

Par ailleurs SEMAO et le ReNard ont convenu de renouveler leur engagement pour 5 années à venir (période 2026-2030).

## ISDND DE SOMMAUTHE

Pour la cinquième année consécutive, des suivis de mesures de compensation de la faune et de la flore ont eu lieu sur plusieurs parcelles de la commune de Sommauthe. Les suivis de mesures seront maintenant plus espacés dans le temps.



## PIEESA

Entre 2018 et 2020, des inventaires ont été menés sous les lignes RTE sur le territoire du PNRA dans le but de mettre en place des gestions durables en faveur de la biodiversité pour éviter le broyage de végétation systématique. À l'issue de ces inventaires, plusieurs secteurs ont été ciblés pour une mise en gestion, avec des travaux d'impulsion pour installer les habitats souhaités. En 2025, RTE est revenue vers l'association afin de réaliser un premier suivi d'évaluation des aménagements mis en place sur 6 sites sous lignes.

*Suivi d'une mare créée dans le cadre du réaménagement écologique de la carrière Monier © Valentin Lequeuvre*



*« Plaque à reptile » sur la carrière Monier de Signy-l'Abbaye et Orvet fragile observé sous l'une d'elle © Valentin Lequeuvre*

## SUIVI ÉCOLOGIQUE DE CARRIÈRES

### CARRIÈRE MONIER (SIGNY-L'ABBAYE)

Nous assurons depuis plusieurs années le suivi écologique de la carrière d'argile de la société Monier à Signy-l'Abbaye. Il comprend l'étude de différents taxons de la faune (oiseaux, chiroptères, odonates, orthoptères), un suivi photo pour l'évolution des paysages, une analyse cartographique des habitats et des diagnostics avant travaux pour éviter des impacts sur la faune. Cette étude répétée annuellement a pour but de mesurer l'évolution des biotopes et de la faune, afin d'évaluer l'impact de la carrière sur son environnement. Le ReNard assure également le suivi du plan de gestion des milieux naturels de la carrière, afin d'encadrer la restauration des biotopes (prairies, mares et bocage).

### CARRIÈRE DE BAZEILLES/DAIGNY

Nous assurons également, pour le compte de la société Nexstone, le suivi écologique sur une carrière de roche massive sur les communes de Bazeilles et Daigny. Nous suivons l'impact de l'exploitation sur différents taxons (principalement avifaune, chiroptères et reptiles). Nous accompagnons également les carriers dans le réaménagement écologique du site.

*Couleuvre helvétique observée sous une plaque posée sur la carrière de Bazeilles/Daigny © Valentin Lequeuvre*





*Appui technique pour la SNCF pour le déplacement d'un nid de Cigogne blanche © Jérémie Potaufoux*

## **AGIR AU PLUS PRÈS DES ACTEURS**

**VEILLE ET ALERTE SUR LES COMPOSANTES DE LA BIODIVERSITÉ DES ARDENNES**

**APPUI TECHNIQUE ET APPORT D'UNE EXPERTISE AUX ACTEURS LOCAUX**

## VEILLE ET ALERTE SUR LES COMPOSANTES DE LA BIODIVERSITÉ DES ARDENNES

Le ReNArd travaille en étroite collaboration avec les services de l'État : Direction Départementale des Territoires (DDT), Office Français de la Biodiversité (OFB), Direction Régionale de l'Environnement, de l'Aménagement et du Logement (DREAL). L'association réalise ainsi des signalements lorsque des atteintes à la biodiversité sont constatées (arrachage de haie, braconnage, pollution...).

### OFB

Un cadavre de Cigogne blanche a été découvert par un bénévole de l'association sur la commune des Ayvelles. Un signalement a donc été effectué auprès de l'Office Français de la Biodiversité pour que le cadavre soit récupéré et que la cause de la mort soit évaluée. Il s'est avéré qu'il ne s'agissait pas d'un acte braconnage mais plutôt d'une mort naturelle.

### PARTICIPATION AUX INSTANCES LOCALES DE CONCERTATION

En 2025, le ReNArd, fort de sa connaissance de la biodiversité ardennaise et de sa présence dans le département depuis 30 ans, a participé à 2 Commissions Départementales de la Nature, des Paysages et des Sites (CDNPS), à 2 reprises à des réunions Copil Natura 2000, ainsi qu'à 1 réunion de travail concernant le retour du loup. L'association a également participé à 3 réunions de concertation portant sur différents objets : projet de document cadre pour le photovoltaïque au sol à la demande de la préfecture des Ardennes, gestion de forêt dans les Ardennes avec la Société Forestière de la CDC, projet de RNR de Régniowez.

### APPUI TECHNIQUE ET APPORT D'UNE EXPERTISE AUX ACTEURS LOCAUX

Le ReNArd est une association de protection de la nature, reconnue pour ses actions et ses connaissances sur l'ensemble de la biodiversité du département des Ardennes. Aussi, plusieurs structures locales sollicitent son expertise dans différents cadres : aménagement de milieux, rénovation de bâtiments, création d'infrastructures... L'association accompagne ainsi ces projets afin que leur réalisation porte une atteinte minimum sur la biodiversité.

Des particuliers contactent l'association par mail ou par téléphone afin d'obtenir des

informations concernant une espèce qu'ils ont observée, ou pour la bonne prise en compte de la biodiversité dans des travaux d'aménagement de leur logement.

L'association a également été sollicitée à plusieurs reprises, en collaboration avec la Ligue pour la Protection des Oiseaux, pour des problèmes liés à des nids de Cigogne blanche (sécurité des personnes et/ou des oiseaux). Ainsi, un nid problématique sur une ligne SNCF a été déplacé sur une plateforme prévue à cet effet. De plus, des conseils ont été apportés à RTE à propos d'un ancien nid situé sur un pylône. Un salarié a par ailleurs participé à une réunion avec les 3 délégations LPO du Grand Est (Champagne-Ardenne, Lorraine et Alsace) et les différents fournisseurs d'électricité (Enedis, RTE...).

Des échanges réguliers sont également assurés avec les services de l'État (OFB notamment) et d'autres structures (ONF, PNR des Ardennes...) afin de partager des informations naturalistes pouvant être utiles à la bonne gestion de certains dossiers.

### OFB

L'association a fourni à l'Office Français de la Biodiversité des données et une analyse des enjeux naturalistes dans le cadre d'une procédure concernant un défrichage illégal en bordure d'un canal. Elle a répondu à d'autres sollicitations similaires pour des arrachages illégaux de haies en milieu agricole.

### VNF

Le ReNArd est intervenu pour les Voies Navigables de France dans le cadre d'une destruction d'une ripisylve le long du canal des Ardennes. VNF a missionné le ReNArd sous l'impulsion de l'OFB, afin de mesurer l'impact des travaux sur la présence de castor et pour replanter une haie équivalente au linéaire détruit.



## **DDT08**

Le ReNArd a été sollicité en 2025 à plusieurs reprises par la Direction Départementale des Territoires dans le cadre de demandes de déplacement de haie, d'arrachage de haie et de coupe à blanc, mais également pour plusieurs projets agrivoltaïques ainsi que pour une course de moto en prairie.

À la demande de la DDT, l'association est également intervenue auprès des élus locaux lors de la journée « Aménagement durable » du 12 juin à Poix-Terron.

## **CD08**

L'association a accompagné le Conseil Départemental des Ardennes pour une colonie de Grand Murin (*Myotis myotis*) située au niveau du collège de Signy-l'Abbaye, et plus particulièrement au niveau du CDI.

L'association est donc intervenue tout au long du dossier :

◇ Appui pour la constitution d'un dossier de dérogation « espèce protégée » ;

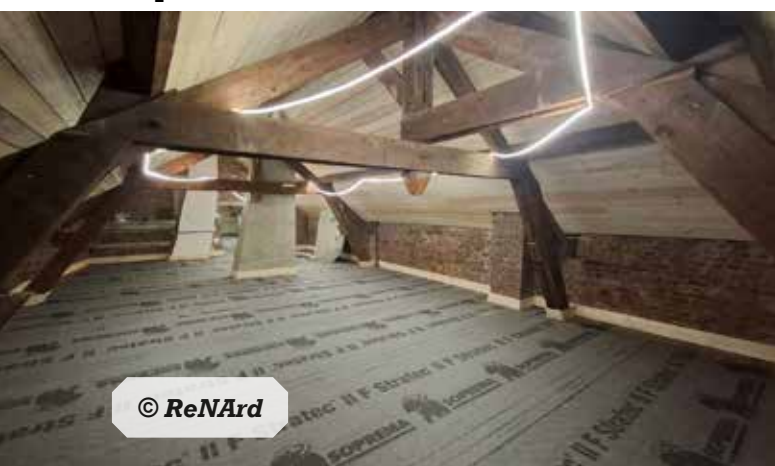
◇ Suivi du chantier et réalisation des aménagements pour permettre le retour des chauves-souris.

Début 2026, quelques traces de présence étaient de nouveau visibles.

Avant :



Après :



## **PNRA**

Comme chaque année, le ReNArd a échangé avec le Parc Naturel Régional des Ardennes, afin de partager au mieux les connaissances naturalistes dont disposent les deux structures, notamment sur le territoire de la ZPS « Plateau ardennais » où des espèces d'oiseaux très sensibles et patrimoniales sont présentes : Chouette de Tengmalm, Faucon pèlerin, Grand-duc d'Europe, Cigogne noire... Des prospections communes ont également été réalisées pour rechercher la Chouette de Tengmalm.

## **ARCAVI**

Dans le cadre de l'exploitation du site d'Éteignières, le ReNArd a accompagné la société exploitante pour une bonne prise en compte des enjeux de conservation de la flore et des zones humides.

En effet, et bien que cela soit surprenant au premier abord pour ce que l'on qualifierait vulgairement de « décharge », le site n'est pas exempt de biodiversité, avec par exemple la présence d'une importante station d'Ajonc d'Europe, espèce végétale très rare dans les Ardennes.

## **ENTREPRISES PRIVÉES**

La SNCF a sollicité le ReNArd et la LPO en 2025 car un couple de Cigogne blanche avait installé un nid sur l'isolateur d'un caténaire, induisant un très gros risque d'électrocution. Les deux associations sont en effet mandataires d'une dérogation pour cette espèce et peuvent donc accompagner ce type de dossier en s'assurant de ne pas transgresser la loi sur les espèces protégées. Ainsi, après évaluation des enjeux, le nid a pu être déplacé et installé sur une plateforme au sommet d'un poteau.

La société Réseau de Transport d'Électricité (RTE) a contacté le ReNArd et la LPO en août 2025 concernant une ébauche de nid de Cigogne blanche situé sur un pylône d'une ligne haute tension. RTE souhaitait ainsi retirer ce nid pour des raisons de sécurité et pour effectuer l'entretien du pylône. RTE était pour cela tenu de solliciter l'avis du ReNArd et de la LPO. Cette ébauche de nid n'ayant jamais été occupée, le ReNArd et la LPO ont donc validé le retrait de ce nid.

## COLLECTIVITÉS

En 2025, l'association a accompagné la commune de Boulzicourt qui, suite au réaménagement d'une zone humide, a sollicité un appui pour la valorisation de cette action.

Une notice de gestion a donc été rédigée, afin de favoriser la biodiversité sur le site ainsi que la réalisation de huit panneaux de sensibilisation disposés sur le site.



**Panneaux de sensibilisation  
installés à Boulzicourt  
© ReNard**



# AGISSEZ POUR LA NATURE, REJOIGNEZ LE

## VOUS SOUHAITEZ INTÉGRER L'AS

## VOUS SOUHAITEZ DEVE

**Comme toute association loi 1901, le ReNArdeau développe ses activités grâce à la mobilisation de ses bénévoles. Quelles que soient vos compétences et/ou connaissances vous pouvez rejoindre l'association afin d'agir pour la nature.**

**Que vous soyez dessinateur, photographe, écrivain, naturaliste, animateur, bricoleur... vous trouverez sans aucun doute une action pour vous investir dans l'association.**

**Une liste de discussion existe également afin de vous permettre d'être informé des actions ouvertes au bénévolat. Vous pouvez choisir de vous y inscrire. Chacun est alors libre de s'exprimer afin de dynamiser la vie associative. N'hésitez pas, adhérez au ReNArdeau.**

**Les compétences et connaissances que vous apporterez seront de véritables atouts pour l'association.**



*Week-end des ReNArdeaux pour les 30 ans du ReNArdeau à Nouart © Delphine Burnet*





**Crapaud calamite © Victor Perrette**

# Nous tenions à remercier :

## Nos soutiens financiers publics



## Nos soutiens financiers privés



## Nos partenaires techniques

